

БЕКРЕНЕВСКИЙ ИСТОЧНИК ВОДЫ



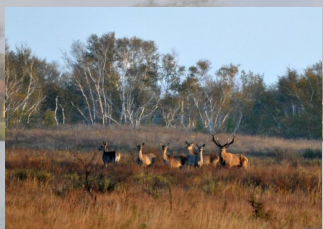
Начало этого живительного источника идет от водораздела, на котором находится Синий Курган, дождевыми ручьями дающий началу Бекреневской балке, далее, по балке, на половине дороге, находится Бекреневский монастырь, вернее – его руины. В сентябре 2010 года Администрацией поселения родник был облагорожен и освящен.

ПРИРОДНЫЙ ПАРК «ОСТРОВНОЙ»



Природный парк «Островной» расположен на территории Цимлянского района и занимает площадь 13907,38 га. Территория в южной части занимает остров, образованный реками Сухой и Доном, в северной части – лесные массивы. На территории участка «Островной» выявлено 5 видов растений, занесенных в Красную книгу. Фауна природного парка «Донской» насчитывает порядка 1100 видов.

ЗАКАЗНИК «ЦИМЛЯНСКИЙ»

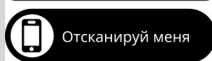


Государственный природный заказник "Цимлянский" организован в 1983 году на востоке Ростовской области в Цимлянском районе в пределах урочища

"Кучугуры", являющегося частью природного комплекса Доно-Цимлянских песков.

Площадь заказника составляет 44,998 тыс. га. В составе флоры заказника встречаются 29 видов растений и около 33 видов животных, занесенных в Красные книги Российской Федерации и Ростовской области. Цимлянский заказник призван сохранять и приумножать природное биологическое разнообразие.

ЦИМЛЯНСКИЙ РАЙОН — ЭТО КРАЙ УНИКАЛЬНЫЙ СВОИМИ ПРИРОДНЫМИ ОСОБЕННОСТЯМИ!



БОЛЕЕ ПОДРОБНО О ДОСТОПРИМЕЧАТЕЛЬНОСТЯХ ЦИМЛЯНСКОГО РАЙОНА МОЖНО УЗНАТЬ НА ОФИЦИАЛЬНОМ САЙТЕ МБУК ЦР «ЦМБ» В РАЗДЕЛЕ «КРАЕВЕДЧЕСКИЙ ПРОЕКТ «Я ЭТУ ЗЕМЛЮ РОДИНОЙ ЗОВУ...»»



<http://www.cimlabibl.ru/kraevedenie/index.php>

МБУК ЦИМЛЯНСКОГО РАЙОНА «ЦЕНТРАЛЬНАЯ МЕЖПОСЕЛЕНЧЕСКАЯ БИБЛИОТЕКА»

347320, Ростовская область,

г. Цимлянск, ул. Ленина, 15,

телефон: 8 (86391) 2-17-52,

e-mail: ziml_bib@mail.ru

сайт: cimlabibl.ru

Часы работы:

Понедельник – Пятница

с 9:00 до 18:00

Суббота с 9:00 до 17:00

Перерыв с 13:00 до 14:00

Воскресенье - выходной

Составитель: Кулик О.Г. Библиотекарь МБУК ЦР «ЦМБ»

МУНИЦИПАЛЬНОЕ
БЮДЖЕТНОЕ
УЧРЕЖДЕНИЕ
КУЛЬТУРЫ
ЦИМЛЯНСКОГО
РАЙОНА
«ЦЕНТРАЛЬНАЯ
МЕЖПОСЕЛЕНЧЕСКАЯ
БИБЛИОТЕКА»



12+

ТУРИСТИЧЕСКИЙ БУКЛЕТ



ДОСТОПРИМЕЧАТЕЛЬНОСТИ ЦИМЛЯНСКОГО РАЙОНА

Г. ЦИМЛЯНСК
2022 ГОД

Цимлянский район образован в 1924 году. Он расположен в северо-восточной части Ростовской области. В зелени садов, на высоких берегах, омываемых волнами Цимлянского водохранилища, раскинулся административный центр – город Цимлянск. Этот край, по праву, является одной из жемчужин донской земли. Уникальная природа, исторические события окутанные дымкой таинственности многовековой давности, легендарные объекты созданные руками человека, а так же, традиции гостеприимства являются отличительной чертой Цимлянского района.

ОСТАНКИ ПРАВОБЕРЕЖНОГО ЦИМЛЯНСКОГО ГОРОДИЩА



Памятник археологии федерального значения эпохи Хазарского каганата. Предварительно датируется концом VIII – началом IX вв. Правобережное Цимлянское городище находится около нынешнего посёлка Саркел, на высоком правом берегу Цимлянского водохранилища.

ПЕТРОВСКИЕ ПОРОХОВЫЕ ПОГРЕБА



Из исторических документов известно о событиях посещения ст. Цимлянской Царём Петром Алексеевичем во время Азовского похода в 1695 - 1696 годах и строительстве пороховых складов для быстрого подвоза пороха к городу Азак (г.Азов). Два пороховых склада находятся в хорошем состоянии, практически в первоначальном виде.

СКЛАДЫ СПИРТО-ВОДОЧНОГО ЗАВОДА



На территории ст. Хорошевской в 1886 году по поручению Великого Князя Константина построен казенный спирто-водочный завод. В это время впервые заговорили о промышленном изготовлении цимлянского вина на базе завода. годовые обороты составляли 100000 бутылок.

ДОМ КУПЦОВ ВОРОНИНЫХ



До сегодняшних дней сохранилось самое старое здание ст. Хорошевской и Цимлы – дом купца Воронина, который он построил по особой технологии в 1901 году. Было здесь общежитие для рабочих, больница, а в 1943 году курсы молодых лейтенантов. Сегодня в этом старинном уникальном здании располагается Хорошевская восьмилетняя школа.

ПАРОВАЯ МЕЛЬНИЦА КУПЦА ПАРАМОНОВА



На территории ст. Хорошевской в 18 веке была построена небывалая по тем временам мельница. Детище купца Парамонова кормило всю округу и приносило немалый доход хозяйству. Первоначально мельница была паровой. С 1900 г. она реконструировалась частным владельцем Вороновым. До 1960 г. оборудование было иностранным. Затем станки заменены отечественными, которые изготовлял Воронежский мельзавод.

БУШЕВ МОСТ



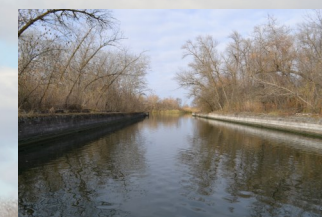
В посёлке Дубравном Цимлянского района находится старинный мост. Уникален он тем, что построен в самом начале XX века по невиданной тогда технологии монолитного цементного литья. Проектировали и строили конструкцию итальянские мастера.

СВЯТО-ГЕОРГИЕВСКИЙ ХРАМ



Храм в хуторе Карповском Новоцимлянского сельского поселения построен примерно в 1914 году. Этот единственный литой храм на Дону считается уникальным инженерным сооружением, возведенный на высоком техническом уровне под руководством итальянских инженеров. В настоящее время храм не действующий, состояние поддерживается за счет пожертвований и силами верующих людей.

«ПЕТРОВСКИЕ» ШЛЮЗЫ



На территории Природного парка «Островной» сохранился недостроенный шлюз в месте слияния рек Дон и Сухая. Данное сооружение местное население называет «Петровские шлюзы». Этот шлюз входил в проект «Шлюзования реки Дон» (1914-1918г.г). Планировалось построить 9 шлюзов. Из этого проекта построили Кочетовский шлюз.

АВСТРИЙСКОЕ ЗАХОРОНЕНИЕ



Захоронение австро-венгерских военнопленных времен Первой Мировой войны, на котором стоит каменный крест, с надписями на трех языках: немецком, венгерском, русском. Расположено рядом со ст. Камышевской, у недостроенного «Петровского» шлюза.